



La Neylière,
Maison d'accueil mariste
Dans les Monts du Lyonnais

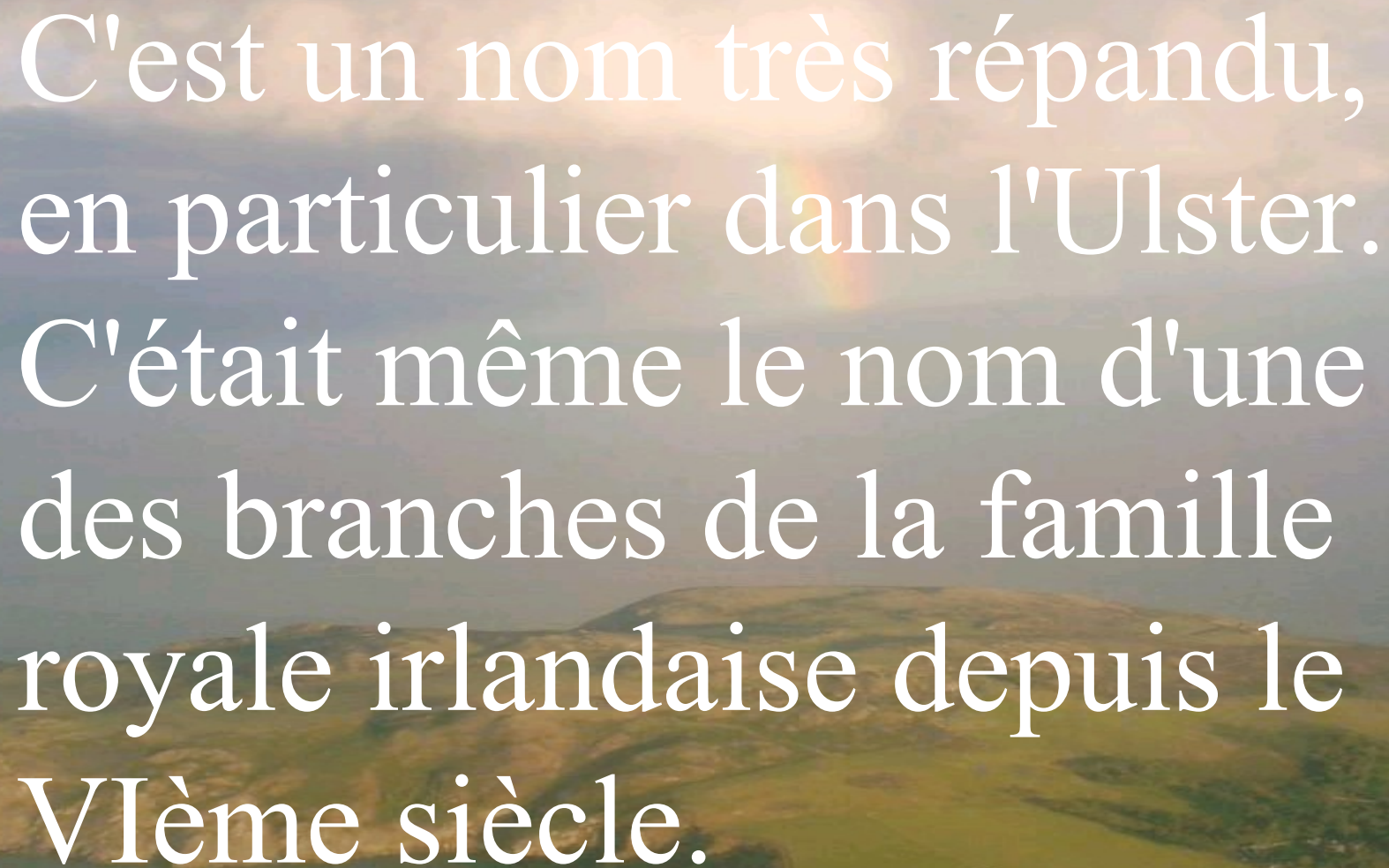
Un peu
d'histoire...



LE NOM



La tradition prétend qu'il faut remonter à la fin du XVIème siècle pour en trouver les origines avec l'arrivée dans la région de trois frères irlandais dont le nom de famille était O'Neill.

An aerial photograph of a coastal landscape. The foreground shows a body of water with a small peninsula. The middle ground features rolling green hills and fields. In the background, a larger landmass is visible under a cloudy sky with a faint rainbow. The text is overlaid in white, serif font.

C'est un nom très répandu,
en particulier dans l'Ulster.
C'était même le nom d'une
des branches de la famille
royale irlandaise depuis le
VI^{ème} siècle.

DE NOBLES PROPRIETAIRES

LEURS BLASONS

Ces Irlandais firent souche :
on retrouve le nom francisé
d'un certain Jean Néel,
propriétaire d'un terrain
appelé "La Neylière". Ce
sera le nom d'un domaine
qui changera de mains au
gré des héritages, des ventes
et des successions.



BLASON du COMTE MALYVERT

Sa devise :

"A MALYVERT BON FEU"

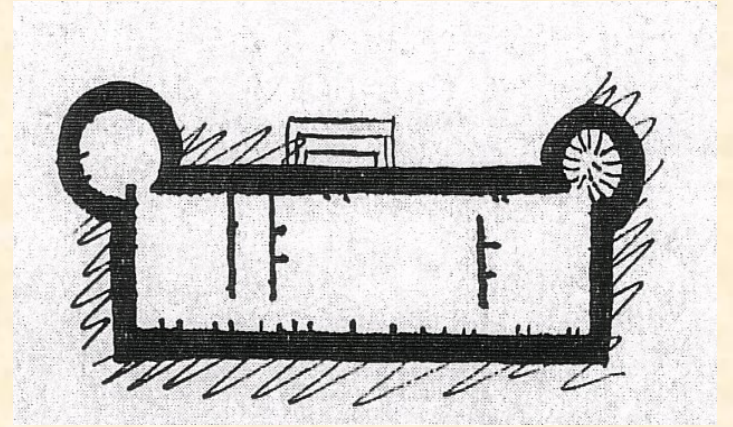


Les familles Bruyère, Sauzion,
le comte Malyvert de Vaugrigneux,
le vicomte du Parc de Locmaria,
la comtesse de la Baume
accompagnent le destin de la Neylière
jusqu'en 1850

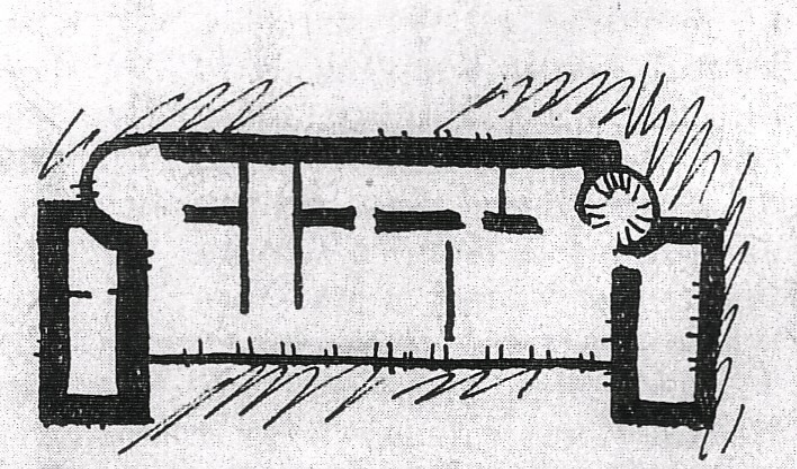


LA CONSTRUCTION

Plan et vue au 17ème siècle



Antoine Sauzion, Conseiller du Roi,
Contrôleur général des Finances à
Lyon, est le premier bâtisseur. Sa veuve
se retire à La Neylière vers 1650.



Plan et vue au 18ème siècle



Au long rectangle flanqué de deux tours, Malyvert ajoute deux ailes saillantes au Sud. Au XVIIIème siècle, on parle du “grand château de la Neylière”.

Malyvert
coiffe la tour
Nord-Est de
l'actuel toit-
lanterne. Il
fait placer un
fronton sur la
façade, où est
logée une
horloge.

La tour lanterne vue de l'intérieur





LA "TRAPPE" de LA NEYLIERE

En 1850, changement dans le destin de la maison. Acquisie pour 40 000 francs par les Pères maristes, de château elle se transforme rapidement en monastère.

La “Trappe” de la Neylière...



Le Père J.-Cl. Colin, fondateur de la congrégation des Pères maristes, s’y installe en 1854, après avoir quitté sa charge de Supérieur général.

La “Trappe” de la Neylière...

Il entoure la propriété de hauts murs, comme dans un monastère de religieux cloîtrés...



La “Trappe” de la Neylière...

A l'accueil



Il installe de nombreuses statues de la Vierge Marie.

La “Trappe” de la Neylière...

Dans la cour principale



A l'accueil



Il installe de nombreuses statues de la Vierge Marie.

La “Trappe” de la Neylière...

Dans la cour principale



A l'accueil



Il installe de nombreuses statues de la Vierge Marie.

La “Trappe” de la Neylière...

Dans la cour principale



A l'accueil



Il installe de nombreuses statues de la Vierge Marie.

Il y établit une ferme...

Corps de bâtiment, hangar et
“miellerie”...



Les religieux maristes, comme des moines, comptent pour vivre sur ce qu'elle produit.

Il y établit une ferme...

Corps de bâtiment, hangar et
“miellerie”...



Devenus aujourd’hui les
bâtiments "Wallis" et "Futuna"

Les religieux maristes, comme des moines, comptent pour vivre sur ce qu’elle produit.

Il aménage une première chapelle...

Puis un oratoire dans l'une des tours.

Ces sanctuaires ont disparu. La chapelle de la tour était dite "des reliques". Le Père Colin aimait vénérer les reliques des saints. Il en avait rassemblé un grand nombre.



Il aménage une première chapelle...

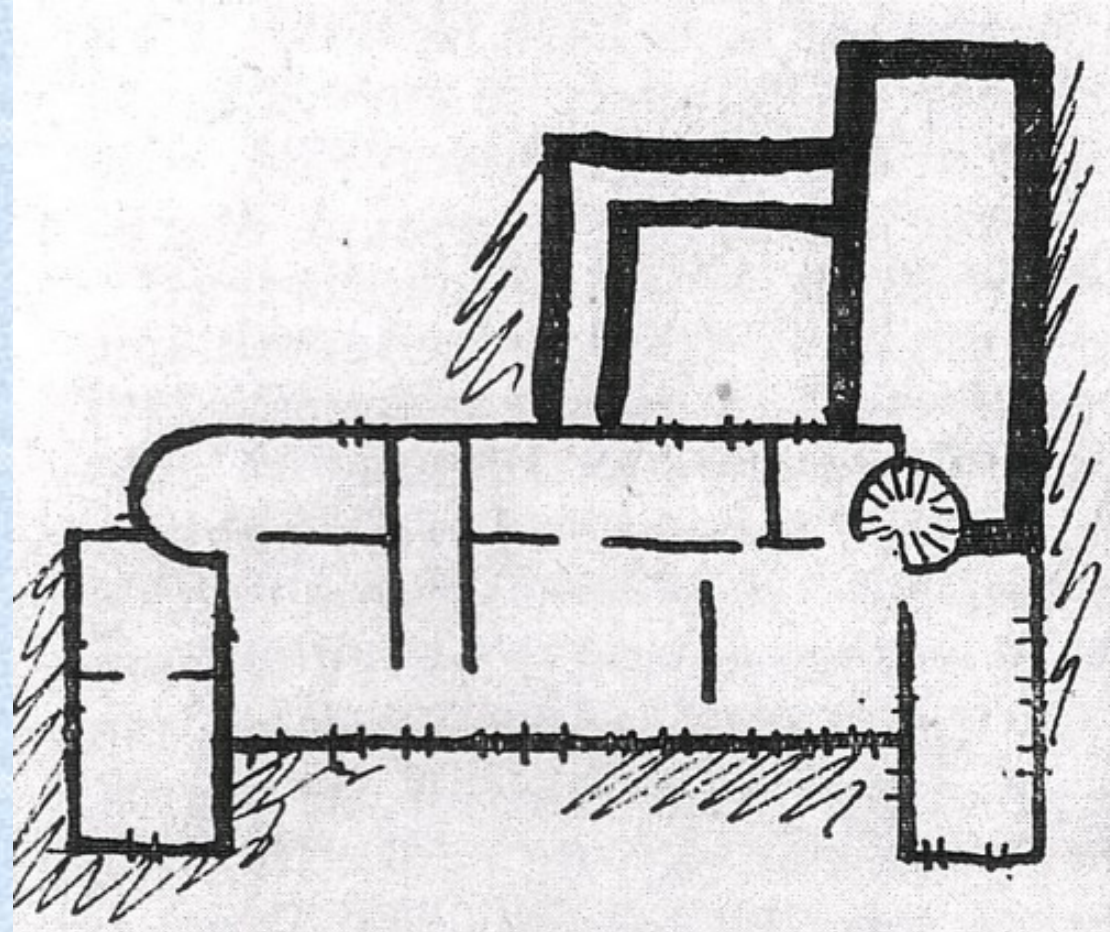
Puis un oratoire dans l'une des tours.

Ces sanctuaires ont disparu. La chapelle de la tour était dite "des reliques". Le Père Colin aimait vénérer les reliques des saints. Il en avait rassemblé un grand nombre.



Le “cloître” de la Neylière...

Plan des bâtiments après les
ajouts du P. Colin.



De nouveaux bâtiments, au Nord,
formeront une cour intérieure...

Le “cloître” de la Neylière...



A l'extérieur, ce bâtiment est bordé aujourd'hui par un cloître accueillant.

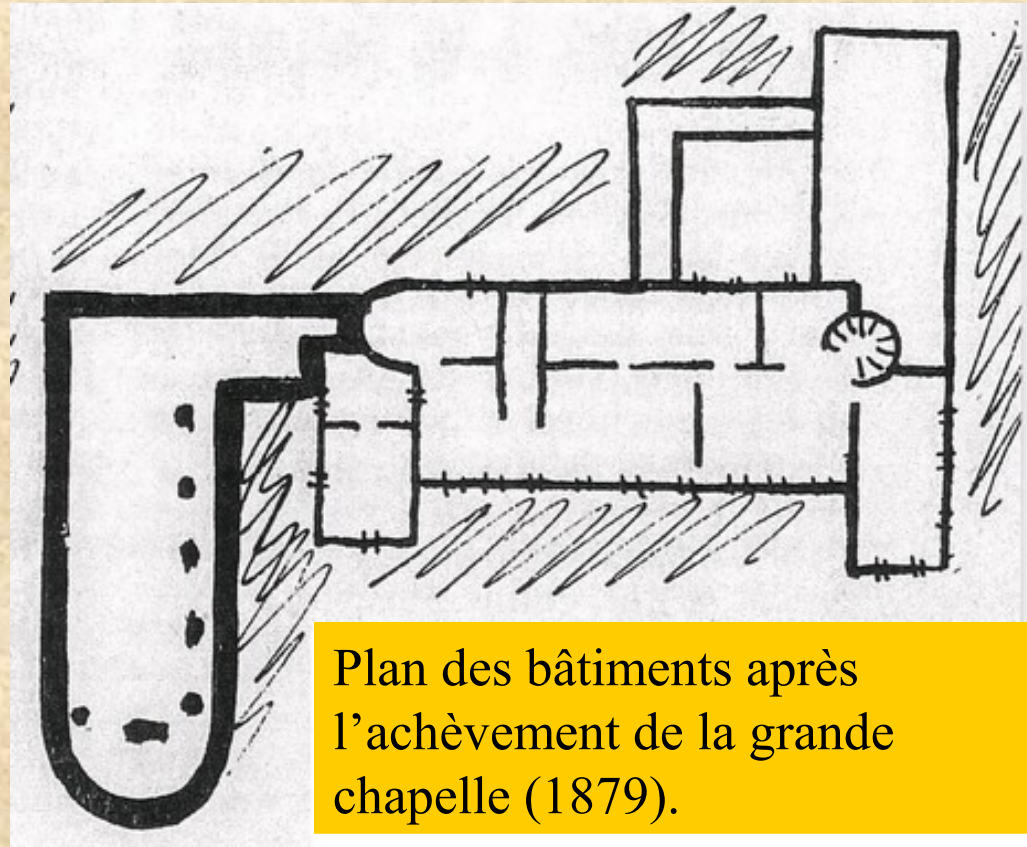
Le “cloître” de la Neylière...



A l'extérieur, ce bâtiment est bordé aujourd'hui par un cloître accueillant.

Le tombeau du fondateur

Le Père Colin étant décédé en 1875, la grande chapelle est construite pour abriter son tombeau.



Plan des bâtiments après l'achèvement de la grande chapelle (1879).

L'ajout de la grande chapelle



Vue d'ensemble de la Neylière en 1879.

**Le bâtiment principal
est ainsi complété.**

L'ajout de la grande chapelle



Vue ancienne de l'intérieur.

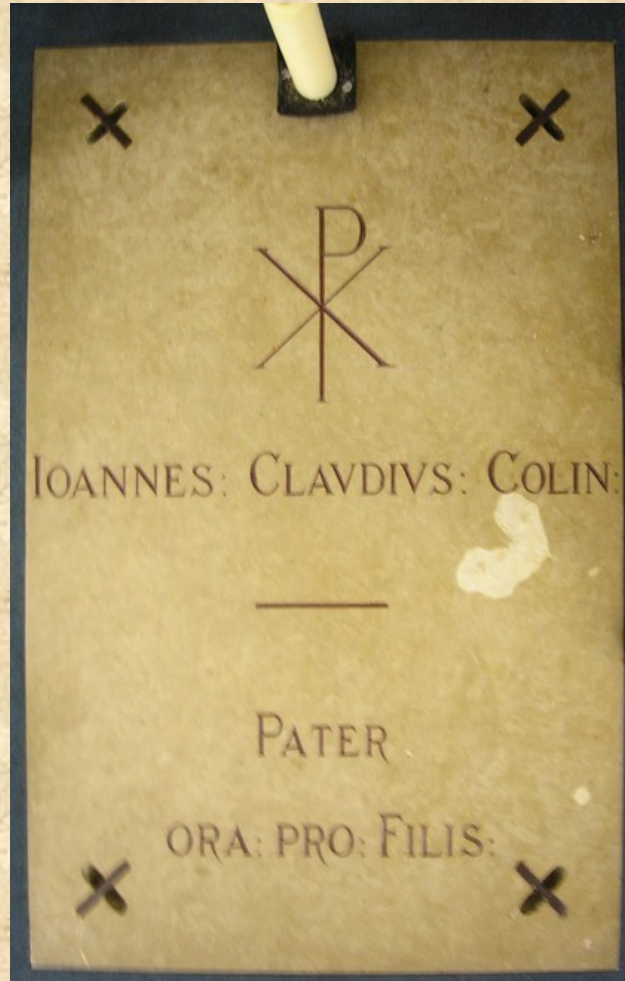
Vue d'ensemble de la Neylière en 1879.

Le bâtiment principal
est ainsi complété.



Le tombeau du fondateur

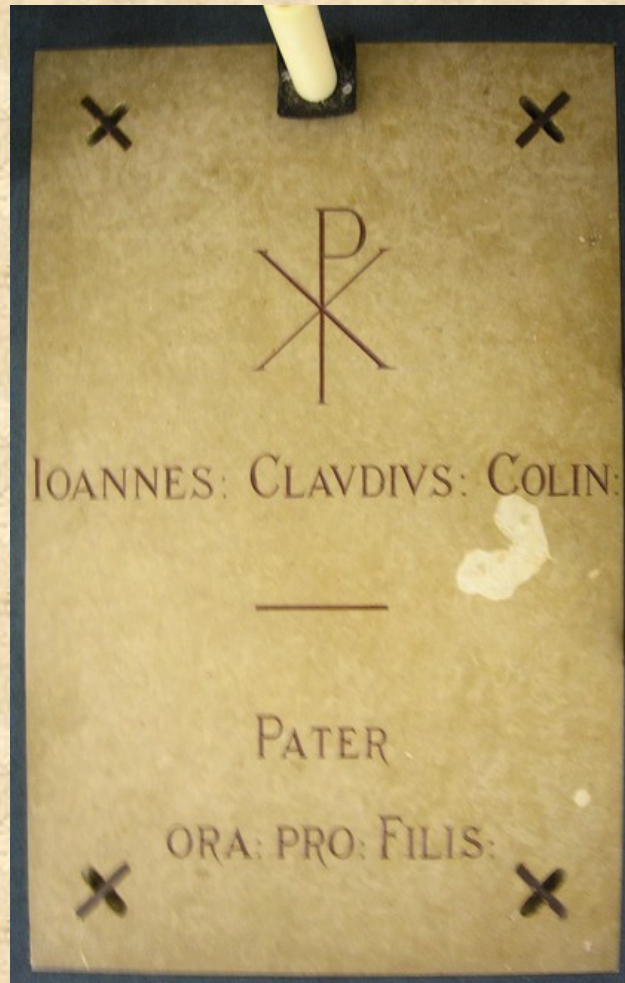
La pierre
tombale
du Père
Colin.



A l'origine (1879), elle est placée sur le côté est de la grande chapelle.

Le tombeau du fondateur

La pierre
tombale
du Père
Colin.



Cette statue de la Vierge
était placée dans le chœur.



A l'origine (1879), elle est placée sur le
côté est de la grande chapelle.

Les vitraux de la grande chapelle

Leur thème :
Nazareth. J.-
Cl. Colin se
plaçait dans
la maison de
Nazareth
pour mûrir
ses décisions



"Oblatio"

Les vitraux de la grande chapelle

Leur thème :
Nazareth. J.-
Cl. Colin se
plaçait dans la
maison de
Nazareth pour
mûrir ses
décisions



"Oblatio"

"Quies"



Les vitraux de la grande chapelle



"Oratio"



"Zelus"

Les vitraux de la grande chapelle

"Labor"



"Colloquium"



Les vitraux de la grande chapelle

Mort de Joseph



L'oratoire de la Pentecôte

La Neylière a longtemps été le noviciat des Pères maristes.

Elle a connu une nouvelle vie comme maison d'accueil à partir des années 1960. Alors ont été réalisés :

- le Musée Jean-Claude Colin,
- le Musée d'Océanie
- et cet Oratoire.



Célébration dans l'Oratoire de la Pentecôte tel qu'il est aujourd'hui.

L'Oratoire...

Sur le mur
opposé,
mitoyen avec
la grande
chapelle, une
fresque, œuvre
de Chantal
Dessirier.



La fresque



Marie au milieu des Apôtres, image qui guide Jean-Claude Colin dans son action



Achevée en 1972, son style évoque des figures océaniques. Ainsi est rappelée la place qu'a eue la mission d'Océanie dans l'approbation par Rome de la congrégation des Pères maristes.



Annonciation

La vie de Marie est ainsi parcourue à travers diverses scènes de l'Évangile.



Annonciation



Nativité

La vie de Marie est ainsi parcourue à travers diverses scènes de l'Évangile.

La fresque



Annonciation



Nativité



Jésus au Temple

La vie de Marie est ainsi parcourue à travers diverses scènes de l'Évangile.

La fresque



Annonciation



Nativité



Jésus au Temple



Noces de Cana

La vie de Marie est ainsi parcourue à travers diverses scènes de l'Évangile.

La fresque



Annonciation



Nativité



Jésus au Temple



Noces de Cana



Marie à la Croix

La vie de Marie est ainsi parcourue à travers diverses scènes de l'Évangile.

Du présent à l'avenir...

La tombe du Père Colin se trouve désormais dans l'oratoire de la Pentecôte, au pied de la fresque.



La chapelle et l'oratoire de la Pentecôte avec sa fresque sont, pour aujourd'hui et pour demain, des lieux privilégiés du ressourcement mariste.



A vous revoir
à la Neylière